

ზოგადი ინფორმაცია 2024 წლის 9 თვის საქართველოს ეკონომიკური მდგომარეობის

და ბიუჯეტის შესრულების შესახებ

ეკონომიკური ზრდა

საქართველოს სტატისტიკის ეროვნული სამსახურის წინასწარი მონაცემების მიხედვით, 2024 წლის ცხრა თვის მთლიანი შიდა პროდუქტის საშუალო რეალურმა ზრდამ, წინა წლის შესაბამის პერიოდთან 9.8% შეადგინა. აქედან, 2024 წლის I კვარტალის საშუალო რეალურმა ზრდამ 8.4%, II კვარტალში 9.6%, ხოლო III კვარტალში 11.1% (წინასწარი შეფასებით) შეადგინა.

2024 წლის პირველი ნახევრის საშუალო რეალურმა ზრდამ 9.1% შეადგინა. 2024 წლის პირველი ნახევრის ეკონომიკურ აქტივობაში ზრდა აღინიშნებოდა შემდეგ დარგებში: განათლება - 25.0%, განთავსების საშუალებებით უზრუნველყოფის და საკვების მიწოდების საქმიანობები - 23.0%, პროფესიული, სამეცნიერო და ტექნიკური საქმიანობები 14.2%, ტრანსპორტი და დასაწყობება - 13.2%, სახელმწიფო მმართველობა და თავდაცვა; სავალდებულო სოციალური უსაფრთხოება - 13.1%, მშენებლობა - 11.8%, ხელოვნება, გართობა და დასვენება - 10.9%, ადმინისტრაციული და დამხმარე მომსახურების საქმიანობები - 10.2%. კლება დაფიქსირდა შემდეგ დარგებში: ელექტროენერჯის, აირის, ორთქლის და კონდიციონერული ჰაერის მიწოდება - 9.0%.

ინფლაცია

2024 წლის სექტემბერში საქართველოში ინფლაციის დონემ წინა წლის შესაბამის თვესთან შედარებით (წლიური ინფლაცია) 0.6% შეადგინა, ამავე პერიოდისათვის, საშუალო ინფლაცია 0.9%-ის დონეზეა.

წლიური ინფლაციის ფორმირებაზე ძირითადი გავლენა იქონია ფასების ცვლილებამ შემდეგ ჯგუფებზე:

- ტრანსპორტი: ფასები გაიზარდა 4.3%-ით, რაც ინფლაციის მთლიან მაჩვენებელზე 0.52 პროცენტული პუნქტით აისახა;
- ალკოჰოლური სასმელები, თამბაქო: ფასები გაიზარდა 4.9%-ით, რაც ინფლაციის მთლიან მაჩვენებელზე 0.34 პროცენტული პუნქტით აისახა;
- სასტუმროების, კაფეებისა და რესტორნები: ფასები გაიზარდა 7.5%-ით, რაც ინფლაციის მთლიან მაჩვენებელზე 0.25 პროცენტული პუნქტით აისახა;
- კავშირგაბმულობა: ფასები შემცირდა 12.8%-ით, რაც -0.48 პროცენტული პუნქტით აისახა ინფლაციის მაჩვენებელზე;
- საცხოვრებელი, წყალი, ელ.ენერჯია, აირი: ფასები შემცირდა 2.9%-ით, რაც -0.23 პროცენტული პუნქტით აისახა ინფლაციის მაჩვენებელზე.

ლარის გაცვლითი კურსი

2024 წლის სექტემბერში 2023 წლის დეკემბერთან შედარებით ლარის გაცვლითი კურსი აშშ დოლარის მიმართ 1.5%-ით გაუფასურდა და 2.73 ლარი შეადგინა ერთ აშშ დოლარზე. ლარის ნომინალური ეფექტური გაცვლითი კურსი, რაც წარმოადგენს ლარის საშუალო კურსს სავაჭრო პარტნიორების გაცვლით კურსებთან, გამყარდა 1.7%-ით.

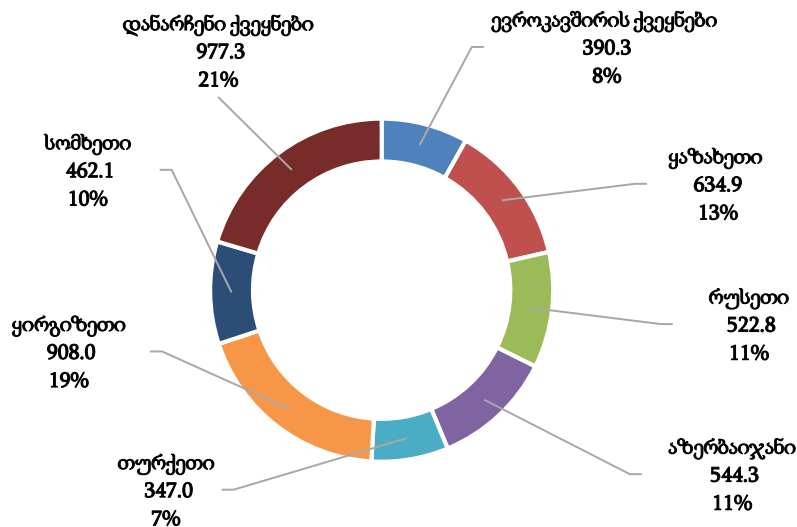
საგარეო სექტორი

2024 წლის იანვარ-სექტემბერში საქართველოში საქონლით საგარეო სავაჭრო ბრუნვამ 16 777.7 მლნ აშშ დოლარი შეადგინა, რაც წინა წლის შესაბამის მაჩვენებელზე 3.7%-ით მეტია; აქედან ექსპორტი 4 786.7 მლნ აშშ დოლარს შეადგენს (4.1%-ით მეტი), ხოლო იმპორტი 11 991.0 მლნ აშშ დოლარს (3.6%-ით მეტი). საქართველოს უარყოფითმა სავაჭრო ბალანსმა 2024 წლის იანვარ-სექტემბერში 7 204.3 მლნ აშშ დოლარი შეადგინა, რაც საგარეო სავაჭრო ბრუნვის 42.9%-ია.

2024 წლის იანვარ-სექტემბერში მთლიან საქონელბრუნვაში ევროკავშირის წილი 21.3%-ს შეადგენს, თურქეთის - 13.9%-ს, რუსეთის - 10.9%-ს, აშშ-ის - 8.8%-ს, ჩინეთის - 8.5%-ს.

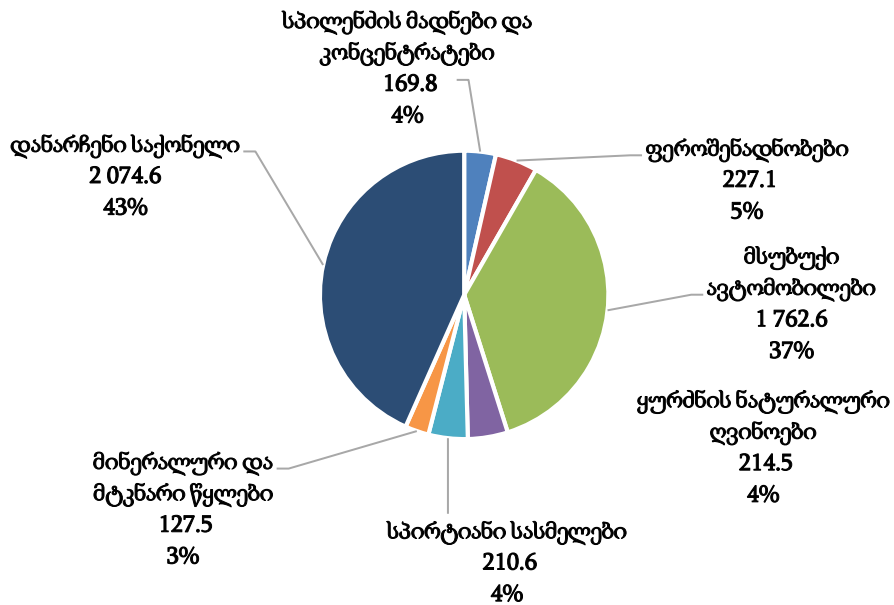
მთლიან ექსპორტში ყირგიზეთის წილი 19.0%-ს შეადგენს. ყაზახეთის - 13.3%-ს, აზერბაიჯანის - 11.4%-ს, რუსეთის - 10.9%-ს, სომხეთის - 9.7%-ს.

მთლიანი ექსპორტი სავაჭრო პარტნიორების მიხედვით (9 თვე, 2024 წელი)



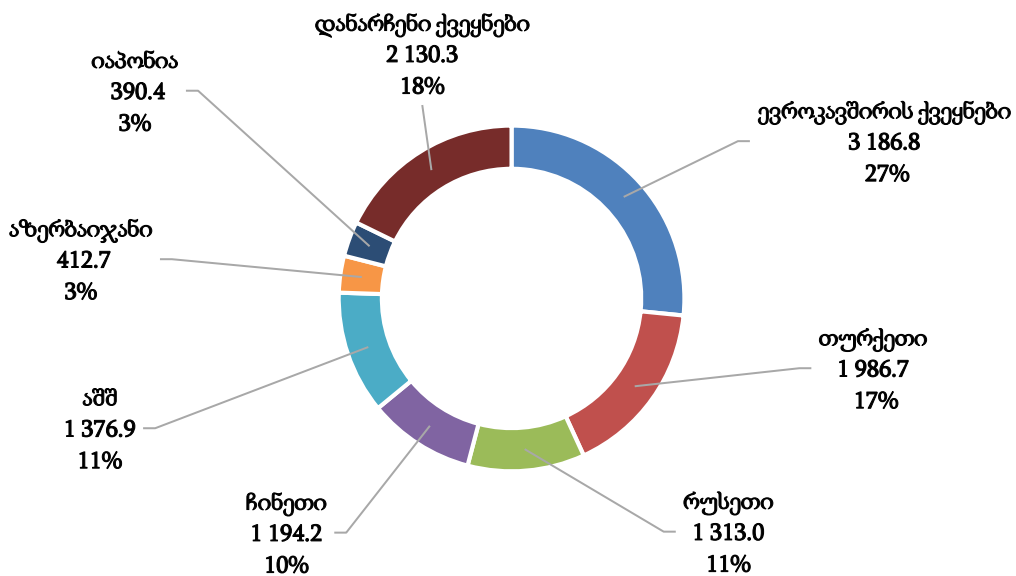
სასაქონლო ჯგუფების მიხედვით ექსპორტში პირველ ადგილზე მსუბუქი ავტომობილებია 36.8%-ით, მომდევნო ადგილებს იკავებენ: ფეროშენადნობები - 4.7%, ყურძნის ნატურალური ღვინოები - 4.5%, სპირტიანი სასმელები - 4.4% და ძვირფასი ლითონის მადნები და კონცენტრატები - 3.5%.

მთლიანი ექსპორტი სასაქონლო ჯგუფების მიხედვით (9 თვე, 2024 წელი)



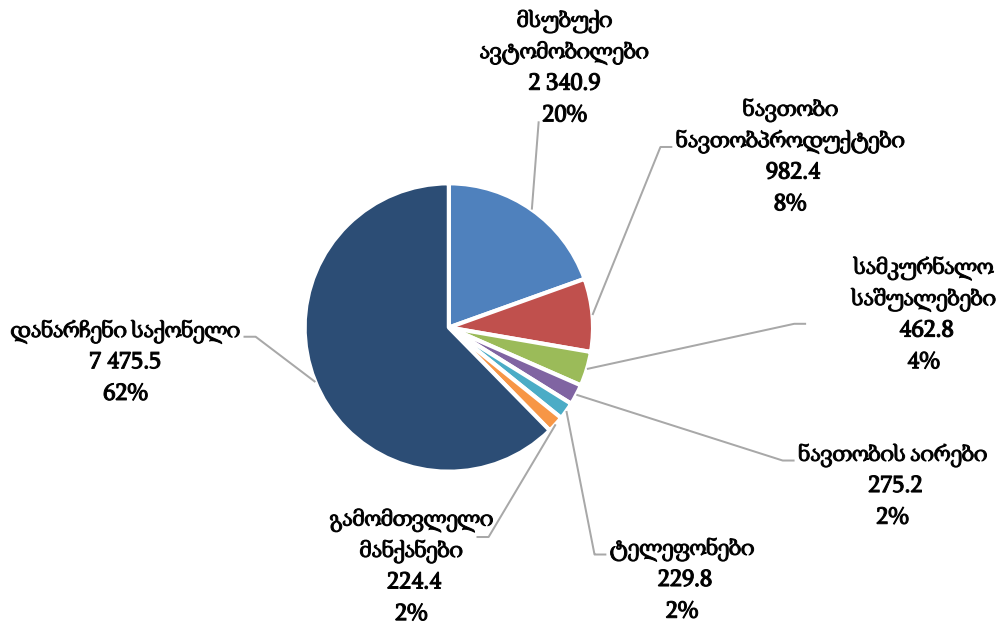
მთლიან იმპორტში ევროკავშირის წილი 26.6%-ია, თურქეთის - 16.6%, აშშ - 11.5%, რუსეთის - 11.0%, ჩინეთის - 10.0%.

მთლიანი იმპორტი სავაჭრო პარტნიორების მიხედვით (9 თვე, 2024 წელი)



იმპორტის სასაქონლო სტრუქტურაში პირველ ადგილზე მსუბუქი ავტომობილებია, რომლის წილი მთლიან იმპორტში 19.5%-ია, ნავთობი და ნავთობპროდუქტების წილი 8.2%-ს შეადგენს, სამკურნალო საშუალებები - 3.9%-ია, ნავთობის აირები - 2.3% და სატელეფონო აპარატები - 1.9%.

მთლიანი იმპორტი სასაქონლო ჯგუფების მიხედვით (9 თვე, 2024 წელი)



ევროკავშირის ქვეყნებთან ვაჭრობაში

2024 წლის იანვარ-სექტემბერში წინა წლის შესაბამის პერიოდთან შედარებით ევროკავშირის ქვეყნებში ექსპორტი 30.9%-ით შემცირდა.

ძირითადი საექსპორტო სასაქონლო ჯგუფებია:

- თხილი და სხვა კაკალი (32.9 მლნ აშშ დოლარი, 9.3%-იანი ზრდა);
- სპილენძის მადნები და კონცენტრატები (31.1 მლნ აშშ დოლარი, 88.1%-იანი კლება);
- ნავთობი და ნავთობპროდუქტები (30.4 მლნ აშშ დოლარი, 470.5%-იანი ზრდა);
- მინერალური სასუქები (25.3 მლნ აშშ დოლარი, 21.2%-იანი კლება);
- მადნები და კონცენტრატები ძვირფასი ლითონებისა (25.1 მლნ აშშ დოლარი, 1 505.9%-იანი ზრდა).

2024 წლის იანვარ-სექტემბერში წინა წლის შესაბამის პერიოდთან შედარებით ევროკავშირის ქვეყნებიდან იმპორტი 15.8%-ით გაიზარდა.

ძირითადი საიმპორტო სასაქონლო ჯგუფებია:

- მსუბუქი ავტომობილები (534.1 მლნ აშშ დოლარი, 49.2%-იანი ზრდა);
- ნავთობი და ნავთობპროდუქტები (308.9 მლნ აშშ დოლარი, 62.8%-იანი ზრდა);
- სამკურნალო საშუალებები (220.6 მლნ აშშ დოლარი, 25.5%-იანი ზრდა);
- სატვირთო ავტომობილები (78.0 მლნ აშშ დოლარი, 5.3%-იანი ზრდა);

- სატელეფონო აპარატები, ფიჭური ქსელებისთვის ან სხვა (61.8 მლნ აშშ დოლარი, 25.2%-იანი კლება).

თურქეთთან ვაჭრობაში

2024 წლის იანვარ-სექტემბერში წინა წლის შესაბამის პერიოდთან შედარებით თურქეთში ექსპორტი 6.2%-ით გაიზარდა.

ძირითადი საექსპორტო სასაქონლო ჯგუფებია:

- ფეროშენადნობები (92.7 მლნ აშშ დოლარი, 252.8%-იანი ზრდა);
- ტრიკოტაჟის ნაწარმი (81.9 მლნ აშშ დოლარი, 9.8%-იანი ზრდა);
- ელექტროენერგია (40.1 მლნ აშშ დოლარი, 53.4%-იანი კლება);
- ალუმინის ნარჩენები და ჯართი (11.5 მლნ აშშ დოლარი, 24.6%-იანი ზრდა);
- სპილენძის ნარჩენები და ჯართი (8.2 მლნ აშშ დოლარი, 31.1%-იანი ზრდა).

2024 წლის იანვარ-სექტემბერში წინა წლის შესაბამის პერიოდთან შედარებით თურქეთიდან იმპორტი 6.6%-ით გაიზარდა.

ძირითადი საიმპორტო სასაქონლო ჯგუფებია:

- სამკურნალო საშუალებები (128.7 მლნ აშშ დოლარი, 23.5%-იანი ზრდა);
- შავი ლითონების მეტალოკონსტრუქციები და მათი ნაწილები (54.9 მლნ აშშ დოლარი, 20.9%-იანი ზრდა);
- ნავთობი და ნავთობპროდუქტები (53.0 მლნ აშშ დოლარი, 141.9%-იანი ზრდა);
- შავი ლითონის მილები, მილაკები და ღრუ პროფილები (48.0 მლნ აშშ დოლარი, 57.8%-იანი ზრდა);
- მსუბუქი ავტომობილები (41.0 მლნ აშშ დოლარი, 46.2%-იანი კლება).

რუსეთთან ვაჭრობაში

2024 წლის იანვარ-სექტემბერში წინა წლის შესაბამის პერიოდთან შედარებით რუსეთში ექსპორტი 2.2%-ით გაიზარდა.

ძირითადი საექსპორტო სასაქონლო ჯგუფებია:

- ყურძნის ნატურალური ღვინოები (146.9 მლნ აშშ დოლარი, 13.8%-იანი ზრდა);
- სპირტიანი სასმელები (110.1 მლნ აშშ დოლარი, 169.2%-იანი ზრდა);
- მინერალური და მტკნარი წყლები (61.0 მლნ აშშ დოლარი, 25.7%-იანი ზრდა);
- მინერალურისა და დაგაზიანებულის წყლები, შაქრის შემცველობით (49.2 მლნ აშშ დოლარი, 2.8%-იანი ზრდა);
- გარგარი, ალუბალი და ბალი, ატამი, კლიავი და ლოდნოშო, ახალი (32.1 მლნ აშშ დოლარი, 17.8%-იანი ზრდა).

2024 წლის იანვარ-სექტემბერში წინა წლის შესაბამის პერიოდთან შედარებით რუსეთიდან იმპორტი 3.8%-ით შემცირდა.

ძირითადი საიმპორტო სასაქონლო ჯგუფებია:

- ნავთობი და ნავთობპროდუქტები (401.3 მლნ აშშ დოლარი, 16.0%-იანი კლება);
- ნავთობის აირები და აირისებრი ნახშირწყალბადები (114.6 მლნ აშშ დოლარი, 16.2%-იანი ზრდა);
- წნელები ნახშირბადიანი ფოლადისაგან, შემდგომი დამუშავების გარეშე (66.2 მლნ აშშ დოლარი, 82.8%-იანი ზრდა);
- ხორბალი და მესლინი (52.2 მლნ აშშ დოლარი, 38.1%-იანი ზრდა);
- კოქსი და ნახევარკოქსი ქვანახშირის, ლიგნიტის ან ტორფისაგან (33.3 მლნ აშშ დოლარი, 13.3%-იანი ზრდა).

ტურიზმი

2024 წლის იანვარ-სექტემბერში, საქართველოს 5 794.7 ათასი საერთაშორისო ვიზიტორი ეწვია (2023 წლის ცხრა თვის მონაცემებით, ვიზიტორების რაოდენობა 5 567.0 ათასს შეადგენდა), რაც გასული წლის ანალოგიურ მონაცემზე 4.1 პროცენტით მეტია. 2024 წლის 9 თვის ვიზიტორების რაოდენობა 2019 წლის შესაბამისი პერიოდის ვიზიტორების რაოდენობასთან შედარებით აღდგენილია 80.1 პროცენტით (წყარო: საქართველოს ტურიზმის ეროვნული ადმინისტრაცია).

ვიზიტორთა რაოდენობა ქვეყნების მიხედვით შემდეგია:

- რუსეთი (1 111.0 ათასი კაცი, 3.3%-იანი კლება);
- თურქეთი (1 060.3 ათასი კაცი, 2.0%-იანი კლება);
- სომხეთი (732.3 ათასი კაცი, 0.5%-იანი კლება);
- ევროკავშირი (348.3 ათასი კაცი, 5.9%-იანი ზრდა);
- ისრაელი (229.7 ათასი კაცი, 25.8%-იანი ზრდა).

ტურიზმიდან მიღებულმა შემოსავლებმა 3 461.7 მლნ აშშ დოლარი შეადგინა, რაც 6.5%-ით მეტია (210.0 მლნ აშშ დოლარით მეტი) გასული წლის 9 თვის მაჩვენებელზე. 2024 წლის 9 თვის ტურიზმიდან შემოსავლები 2019 წლის შესაბამისი პერიოდის ტურიზმიდან შემოსავლებთან შედარებით აღდგენილია 134.0%-ით (წყარო: საქართველოს ეროვნული ბანკი).

ფულადი გზავნილები

2024 წლის იანვარ-სექტემბერში წმინდა ფულადი გზავნილები წინა წლის შესაბამის პერიოდთან შედარებით 24.7 პროცენტით შემცირდა და 2 254.2 მლნ აშშ დოლარი შეადგინა (740.1 მლნ აშშ დოლარით ნაკლები).

წმინდა ფულადი გზავნილების მოცულობა ქვეყნების მიხედვით შემდეგია:

- რუსეთის ფედერაცია (413.6 მლნ აშშ დოლარი, 67.9%-იანი კლება);
- იტალია (411.9 მლნ აშშ დოლარი, 8.8%-იანი ზრდა);
- აშშ (406.1 მლნ აშშ დოლარი, 28.0%-იანი ზრდა);

- გერმანია (188.4 მლნ აშშ დოლარი, 17.2%-იანი ზრდა);
- საბერძნეთი (179.0 მლნ აშშ დოლარი, 6.8%-იანი ზრდა).

ნაერთი ბიუჯეტი

2024 წლის იანვარ-სექტემბრის ნაერთი ბიუჯეტის შემოსავლების საპროგნოზო მაჩვენებელი განისაზღვრა 18 106 391.8 ათასი ლარით, საანგარიშო პერიოდში მობილიზებულ იქნა 19 111 404.8 ათასი ლარი, ანუ საპროგნოზო მაჩვენებლის 105.6%.

- ✓ **გადასახადების** საპროგნოზო მაჩვენებელი განისაზღვრა 16 304 300.0 ათასი ლარით, საანგარიშო პერიოდში მობილიზებულ იქნა 17 190 630.0 ათასი ლარი, ანუ საპროგნოზო მაჩვენებლის 105.4%.
- ✓ **გრანტების** საპროგნოზო მაჩვენებელი განისაზღვრა 212 106.8 ათასი ლარით, საანგარიშო პერიოდში მობილიზებულ იქნა 250 415.4 ათასი ლარი, ანუ საპროგნოზო მაჩვენებლის 118.1%.
- ✓ **სხვა შემოსავლების** საპროგნოზო მაჩვენებელი განისაზღვრა 1 589 985.0 ათასი ლარით, საანგარიშო პერიოდში მობილიზებულ იქნა 1 670 359.3 ათასი ლარი, ანუ საპროგნოზო მაჩვენებლის 105.1%.

2024 წლის იანვარ-სექტემბრის ნაერთი ბიუჯეტის შემოსავლების შესრულების მაჩვენებლები

დასახელება	ათასი ლარი			
	გეგმა	ფაქტი	+/-	%
შემოსავლები	18,106,391.8	19,111,404.8	1,005,013.0	105.6
გადასახადები	16,304,300.0	17,190,630.0	886,330.0	105.4
საშემოსავლო გადასახადი	5,169,000.0	5,398,669.0	229,669.0	104.4
მოგების გადასახადი	2,239,600.0	2,498,906.8	259,306.8	111.6
დამატებული ღირებულების გადასახადი	6,647,000.0	6,897,047.7	250,047.7	103.8
აქციზი	1,678,000.0	1,839,400.1	161,400.1	109.6
იმპორტის გადასახადი	111,000.0	105,050.9	-5,949.1	94.6
ქონების გადასახადი	502,700.0	540,253.3	37,553.3	107.5
სხვა გადასახადი	-43,000.0	-88,697.8	-45,697.8	206.3
გრანტები	212,106.8	250,415.4	38,308.6	118.1
სხვა შემოსავლები	1,589,985.0	1,670,359.3	80,374.3	105.1

არაფინანსური აქტივების კლებიდან მობილიზებულ იქნა 370 332.1 ათასი ლარი, რაც საპროგნოზო მაჩვენებლის (224 000.0 ათასი ლარი) 165.3%-ია.

ფინანსური აქტივების კლებიდან მობილიზებულ იქნა 210 540.9 ათასი ლარი, რაც საპროგნოზო მაჩვენებლის (255 000.0 ათასი ლარი) 82.6%-ია.

ნაერთი ბიუჯეტის დეფიციტი

2024 წლის ნაერთი ბიუჯეტის დეფიციტის დაგეგმილი მაჩვენებელი განისაზღვრა 2.5%-ის ფარგლებში. საანგარიშო პერიოდში აღნიშნული მაჩვენებელი შეადგენს (-400.9) მლნ ლარს, რაც მთლიანი შიდა პროდუქტის 0.47%-ია.

„ეკონომიკური თავისუფლების შესახებ“ საქართველოს ორგანული კანონით დადგენილი ზღვრულ პარამეტრებთან შესაბამისობა

„ეკონომიკური თავისუფლების შესახებ“ საქართველოს ორგანული კანონით დადგენილი სახელმწიფოს ერთიანი ბიუჯეტის დეფიციტის მთლიან შიდა პროდუქტთან შეფარდების ზღვრული მოცულობა შეადგენს არაუმეტეს 3%-ს. 2024 წლის სახელმწიფოს ერთიანი ბიუჯეტის დეფიციტის მაჩვენებელი განისაზღვრა 2.5%-ის ფარგლებში. საანგარიშო პერიოდში აღნიშნული მაჩვენებელი შეადგენს (-294.5) მლნ ლარს, რაც მთლიანი შიდა პროდუქტის 0.33%-ია¹.

„ეკონომიკური თავისუფლების შესახებ“ საქართველოს ორგანული კანონით დადგენილი საქართველოს მთავრობის ვალის მთლიან შიდა პროდუქტთან შეფარდების ზღვრული მოცულობა შეადგენს არაუმეტეს 60%-ს. საანგარიშო პერიოდის ბოლოს საქართველოს მთავრობის ვალის ზღვრულმა მოცულობამ შეადგინა მთლიანი შიდა პროდუქტის მაჩვენებლის 37.0%.² ამასთან, ვინაიდან საჯარო და კერძო თანამშრომლობის პროექტების ფარგლებში აღებული ვალდებულებების მიმდინარე ღირებულება (2023 წლის 31 დეკემბრის მდგომარეობით) განისაზღვრა მთლიანი შიდა პროდუქტის 0.1%-ით, ჯამურად ეს ვალდებულებები მშპ-ის 37.1%-ს შეადგენს.

სახელმწიფო ვალი

2024 წლის 30 სექტემბრის მდგომარეობით საქართველოს სახელმწიფო ვალის ნაშთმა შეადგინა 34 182.9 მლნ ლარი, მათ შორის სახელმწიფო საშინაო ვალის ნაშთი შეადგენს 9 524.1 მლნ ლარს, ხოლო სახელმწიფო საგარეო ვალის ნაშთი - 24 658.7 მლნ ლარს.

ინფორმაცია საქართველოს 2024 წლის 9 თვის სახელმწიფო ბიუჯეტის შემოსავლების შესრულების შესახებ

2024 წლის იანვარ-სექტემბრის სახელმწიფო ბიუჯეტის შემოსავლების საპროგნოზო მაჩვენებელი განისაზღვრა 15 443 216.8 ათასი ლარით, საანგარიშო პერიოდში მობილიზებულ იქნა 16 213 023.8 ათასი ლარი, ანუ საპროგნოზო მაჩვენებლის 105.0%.

¹ მოიცავს სამთავრობო სექტორისათვის მიკუთვნებული სახელმწიფო საწარმოების მონაცემებს. ამასთან, ავტონომიური რესპუბლიკების და მუნიციპალიტეტის მართვაში არსებული სახელმწიფო საწარმოების მონაცემები დაზუსტდება 2025-2028 წლების მაკროეკონომიკური და ფისკალური პროგნოზების მომზადების დროს;

² არ მოიცავს „ე. წ. „ისტორიული ვალის“ მოცულობას, ვინაიდან აღნიშნულ მაჩვენებელზე არ არსებობს სრულყოფილი ინფორმაცია. ამასთან, მთავრობის ვალის მოცულობაში გათვალისწინებულია საბიუჯეტო ორგანიზაციების მიერ სესხის სახით აღებული ვალი, „ეკონომიკური თავისუფლების შესახებ“ საქართველოს ორგანული კანონის შესაბამისად.

2024 წლის იანვარ-სექტემბრის სახელმწიფო ბიუჯეტის შემოსავლების შესრულების მაჩვენებლები

ათასი ლარი

დასახელება	გეგმა	ფაქტი	+/-	%
შემოსავლები	15,443,216.8	16,213,023.8	769,807.0	105.0
გადასახადები	14,127,670.0	14,883,366.3	755,696.3	105.3
გრანტები	177,106.8	243,002.6	65,895.8	137.2
სხვა შემოსავლები	1,138,440.0	1,086,654.9	-51,785.1	95.5

გადასახადების საპროგნოზო მაჩვენებელი განისაზღვრა 14 127 670.0 ათასი ლარით, საანგარიშო პერიოდში მობილიზებულ იქნა 14 883 366.3 ათასი ლარი, ანუ საპროგნოზო მაჩვენებლის 105.3%.

გრანტების საპროგნოზო მაჩვენებელი განისაზღვრა 177 106.8 ათასი ლარით, საანგარიშო პერიოდში მობილიზებულ იქნა 243 002.6 ათასი ლარი (მათ შორის, „საქართველოს 2024 წლის სახელმწიფო ბიუჯეტის შესახებ“ საქართველოს კანონის 34-ე მუხლის შესაბამისად საჯარო სამართლის იურიდიული პირების მიერ სახელმწიფო ბიუჯეტში მიმართული სახსრები - 108 257.3 ათასი ლარი) ანუ საპროგნოზო მაჩვენებლის 137.2%.

სხვა შემოსავლების საპროგნოზო მაჩვენებელი განისაზღვრა 1 138 440.0 ათასი ლარის ოდენობით, მობილიზებულ იქნა 1 086 654.9 ათასი ლარი, ანუ საპროგნოზო მაჩვენებლის 95.5%.

არაფინანსური აქტივების კლებიდან მობილიზებულ იქნა 181 734.4 ათასი ლარი, რაც საპროგნოზო მაჩვენებლის (111 000.0 ათასი ლარი) 163.7%-ია.

ფინანსური აქტივების კლებიდან მობილიზებულ იქნა 268 913.9 ათასი ლარი, რაც საპროგნოზო მაჩვენებლის (270 000.0 ათასი ლარი) 99.6%-ია.

სახელმწიფო ვალის აღება და დაფარვა

ვალდებულებების ზრდამ საანგარიშო პერიოდში შეადგინა 2 339 082.3 ათასი ლარი, მათ შორის:

- 1 022 368.3 ათასი ლარი - საშინაო ფასიანი ქაღალდების გამოშვებით წმინდა ზრდა;
- 989 276.2 ათასი ლარი - საერთაშორისო საფინანსო ორგანიზაციებიდან და სხვა სახელმწიფოების მთავრობებისგან მიღებული საინვესტიციო შეღავათიანი კრედიტები;
- 327 436.8 ათასი ლარი - ბიუჯეტის მხარდამჭერი კრედიტები;
- ვალუტა და დეპოზიტები 0.5 ათასი ლარი;
- ფასიანი ქაღალდები, გარდა აქციებისა 0.5 ათასი ლარი.

ვალის მომსახურება და დაფარვა

საანგარიშო პერიოდში სახელმწიფოს მიერ ვალის მომსახურებასა და დაფარვაზე მიიმართა 2 107.4 მლნ ლარი, მათ შორის:

- საგარეო ვალდებულებები - 1 418.2 მლნ ლარი
 - ✓ მომსახურება - 533.6 მლნ ლარი;
 - ✓ დაფარვა - 884.6 მლნ ლარი;
- საშინაო ვალდებულებები - 689.1 მლნ ლარი;
 - ✓ მომსახურება - 657.1 მლნ ლარი;
 - ✓ დაფარვა - 32.0 მლნ ლარი;

საგარეო ვალის აღება

ათას ლარებში

დასახელება	საანგარიშო პერიოდის ფაქტი
ბიუჯეტის მხარდაჭერის კრედიტები*	327,436.8
WB	192,976.1
AIIB	2,306.0
ADB	68,038.1
საფრანგეთი	64,116.6
საინვესტიციო, შეღავათიანი კრედიტები	989,276.2
WB	231,679.6
NEFCO	344.4
IFAD	9,112.2
EIB	198,516.7
EBRD	46,183.4
AIIB	23,291.0
ADB	407,575.2
კუვეიტი	1,005.3
საფრანგეთი	9,645.0
გერმანია	61,923.6
სულ კრედიტები	1,316,713.0

საშინაო ფასიანი ქაღალდები

ვალდებულებების მართვის ოპერაციების (Liability Management Operations - LMO) ფარგლებში 2023 წლის მეორე ნახევრიდან ტარდება გამოსყიდვის (Buy Back) ოპერაციები, ხოლო 2024 წლიდან გაცვლის (Switch) ოპერაციები³. 2024 წლის 9 თვის განმავლობაში ჩატარდა ფასიანი ქაღალდების 54 გამოშვების, 7 გამოსყიდვის და 3 გაცვლის (გამომშვება/დაფარვა) აუქციონი. გამოშვებულ იქნა 2 729.6 მლნ ლარის ნომინალური მოცულობის სახაზინო ფასიანი ქაღალდები. აქედან სახაზინო ობლიგაციები - 2 319.5 მლნ ლარის ოდენობით სრულად წარმოადგენს ე. წ. „ბენჩმარკ ბონდებს“ (მათ შორის 149.5 მლნ

³ გაცვლის ოპერაცია გულისხმობს არსებული ფასიანი ქაღალდის გამოსყიდვის სანაცვლოდ ახალი ფასიანი ქაღალდის გამოშვებას, რაც წარმოადგენს არასაკასო ტიპის (რეალურად არ ხდება თანხის შემოსვლა/გასვლა) ოპერაციას.

ლარი წარმოადგენს გაცვლის ოპერაციის შედეგად წარმოქმნილ მოცულობას). საანგარიშო პერიოდში დაიფარა 1 683.8 მლნ ლარის ნომინალური მოცულობის ფასიანი ქაღალდი (მათ შორის 290.0 მლნ ლარის 7 გამოსყიდვის ოპერაციის შედეგად და 150.0 მლნ ლარის 3 გაცვლის ოპერაციის შედეგად დაფარული მოცულობა ნომინალში). ფასიანი ქაღალდების გამოშვების კომპოზიცია: 15.0% - ერთ წლამდე ვადის მქონე სახაზინო ვალდებულებები, 85.0% - ერთ წელზე მეტი ვადის მქონე სახაზინო ობლიგაციები.

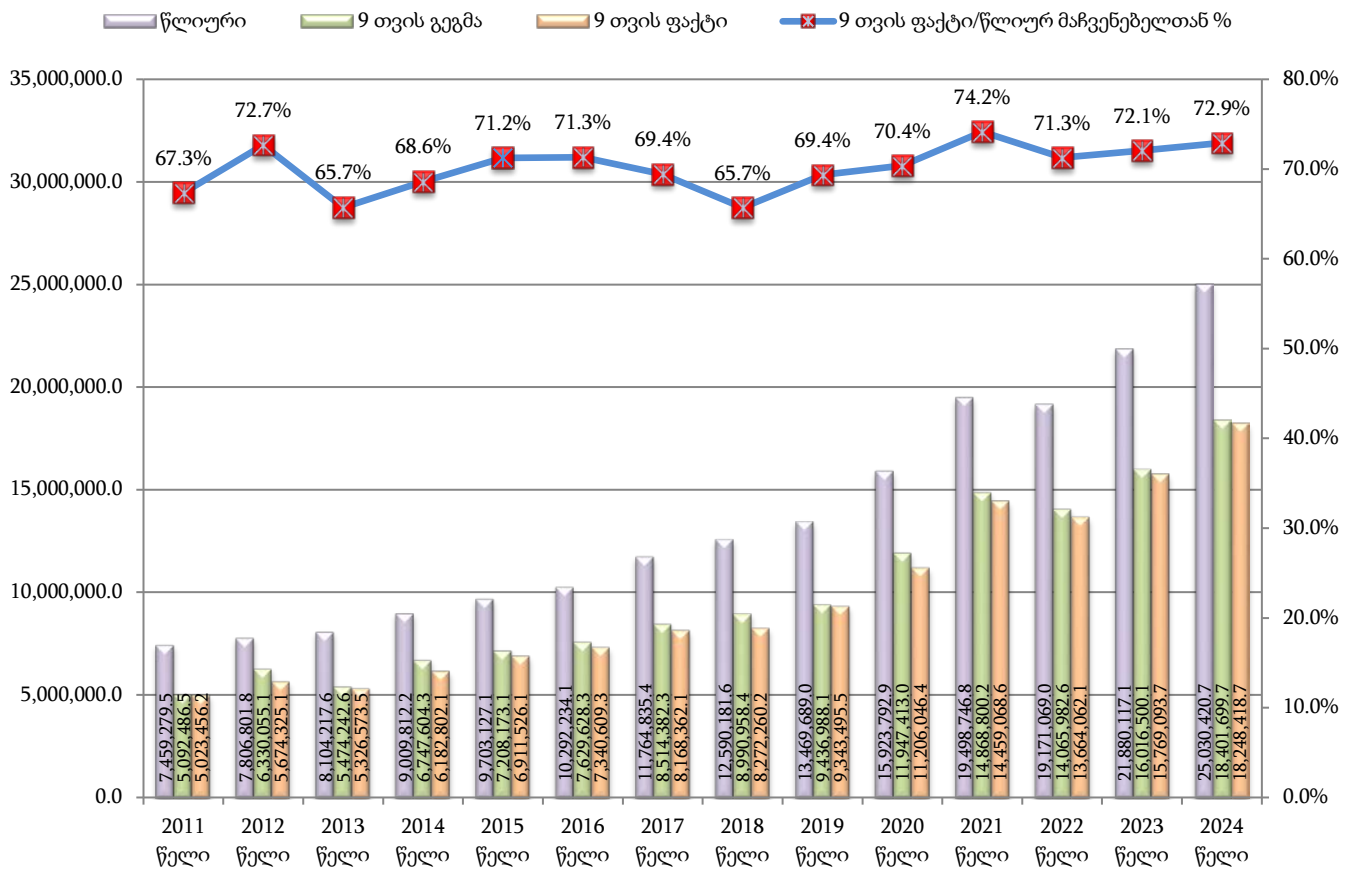
საანგარიშო პერიოდში სახაზინო ფასიანი ქაღალდების გამოშვებით საშინაო ვალის ზრდამ შეადგინა 2 571 225.3 ათასი ლარი (ვალდებულებების ზრდა LMO ოპერაციების გათვალისწინებით შეადგენს 2 722 947.4 ათას ლარს), ხოლო კლებამ - 1 548 857.0 ათასი ლარი (ვალდებულებების კლება LMO ოპერაციების გათვალისწინებით - 1 693 525.7 ათას ლარს). შედეგად 2024 წლის 9 თვეში საშინაო ვალის ნაშთის წმინდა ზრდამ შეადგინა 1 022 368.3 ათასი ლარი, ხოლო LMO ოპერაციების გათვალისწინებით (7 053.4 ათასი ლარი) – 1 029 421.7 ათასი ლარი.

სახელმწიფო ბიუჯეტის გადასახდელები

„საქართველოს 2024 წლის სახელმწიფო ბიუჯეტის შესახებ“ საქართველოს კანონით სახელმწიფო ბიუჯეტის გადასახდელები განისაზღვრა 25 030 420.7 ათასი ლარით. აღნიშნული სახსრებიდან საანგარიშო პერიოდში გამოყოფილმა დაზუსტებულმა ასიგნებებმა შეადგინა 18 401 699.7 ათასი ლარი, ხოლო საკასო შესრულებამ - 18 248 418.7 ათასი ლარი. საკასო შესრულება 9 თვის გეგმიური მაჩვენებლის 99.2%, ხოლო წლიური დამტკიცებული ბიუჯეტის - 72.9%-ია.

საქართველოს 2011-2024 წლების სახელმწიფო ბიუჯეტების წლიური, კვარტლის გეგმიური და საკასო მაჩვენებლები

(ათას ლარებში)



სახელმწიფო ბიუჯეტის ხარჯები

„საქართველოს 2024 წლის სახელმწიფო ბიუჯეტის შესახებ“ საქართველოს კანონით სახელმწიფო ბიუჯეტის ხარჯები განისაზღვრა 19 120 890.2 ათასი ლარით. აღნიშნული სახსრებიდან საანგარიშო პერიოდში გამოყოფილმა დაზუსტებულმა ასიგნებებმა შეადგინა 14 533 043.5 ათასი ლარი, გაწეულმა საკასო ხარჯმა - 14 217 467.2 ათასი ლარი, რაც კვარტლის გეგმიური მაჩვენებლის 97.8%-ია, ხოლო წლიური დამტკიცებული მაჩვენებლის - 74.4%-ია.

სახელმწიფო ბიუჯეტის არაფინანსური აქტივების ზრდა

„საქართველოს 2024 წლის სახელმწიფო ბიუჯეტის შესახებ“ საქართველოს კანონით სახელმწიფო ბიუჯეტის არაფინანსური აქტივების ზრდა განისაზღვრა 4 180 619.5 ათასი ლარით. აღნიშნული სახსრებიდან საანგარიშო პერიოდში გამოყოფილმა დაზუსტებულმა ასიგნებებმა შეადგინა 2 791 869.0 ათასი ლარი, საკასო შესრულებამ - 2 923 889.5 ათასი ლარი, რაც კვარტლის გეგმიური მაჩვენებლის 104.7%-ია, ხოლო წლიური დამტკიცებული მაჩვენებლის - 69.9%-ია.

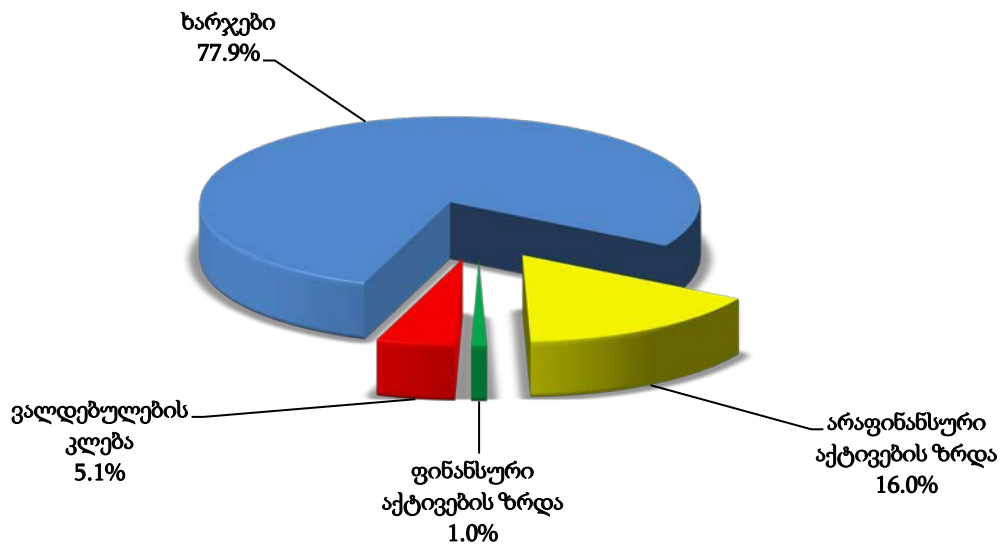
სახელმწიფო ბიუჯეტის ფინანსური აქტივების ზრდა

„საქართველოს 2024 წლის სახელმწიფო ბიუჯეტის შესახებ“ საქართველოს კანონით სახელმწიფო ბიუჯეტის ფინანსური აქტივების ზრდა განისაზღვრა 305 550.0 ათასი ლარით. აღნიშნული სახსრებიდან საანგარიშო პერიოდში გამოყოფილმა დაზუსტებულმა ასიგნებებმა შეადგინა 145 783.3 ათასი ლარი, საკასო შესრულებამ - 182 082.2 ათასი ლარი, რაც კვარტლის გეგმიური მაჩვენებლის 124.9%-ია, ხოლო წლიური დამტკიცებული მაჩვენებლის - 59.6%-ია.

სახელმწიფო ბიუჯეტის ვალდებულებების კლება

„საქართველოს 2024 წლის სახელმწიფო ბიუჯეტის შესახებ“ საქართველოს კანონით სახელმწიფო ბიუჯეტის ვალდებულებების კლება განისაზღვრა 1 423 361.0 ათასი ლარით. აღნიშნული სახსრებიდან საანგარიშო პერიოდში გამოყოფილმა დაზუსტებულმა ასიგნებებმა შეადგინა 931 003.8 ათასი ლარი, საკასო შესრულებამ - 924 979.9 ათასი ლარი, რაც კვარტლის გეგმიური მაჩვენებლის 99.4%-ია, ხოლო წლიური დამტკიცებული მაჩვენებლის - 65.0%-ია.

2024 წლის 9 თვის ასიგნებების სტრუქტურა
(საკასო შესრულება)

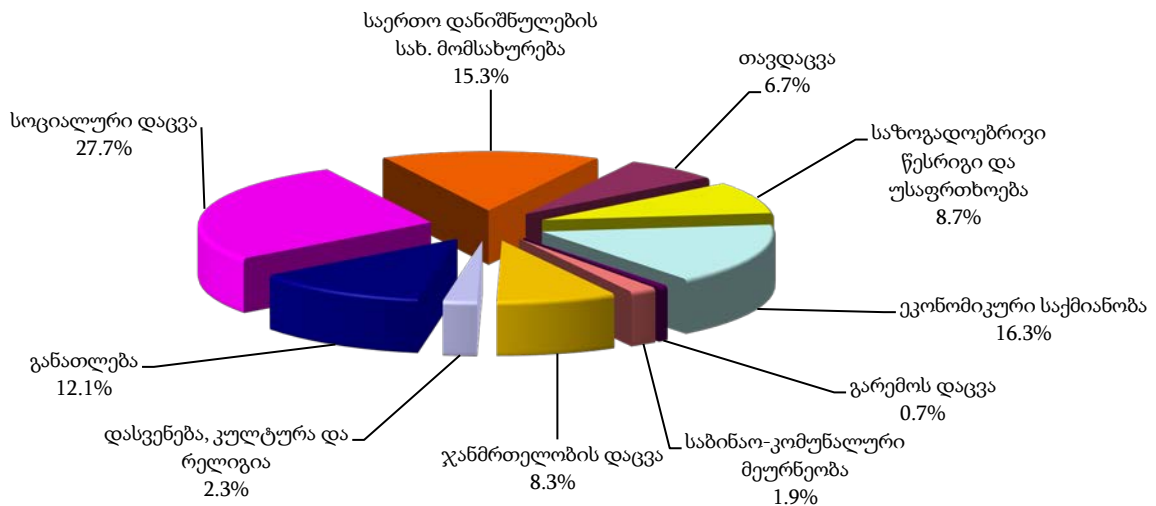


სახელმწიფო ბიუჯეტის ხარჯები ეკონომიკური კლასიფიკაციის მიხედვით

„შრომის ანაზღაურების“ მუხლით საანგარიშო პერიოდში დაზუსტებული გეგმა განისაზღვრა 1 886 314.6 ათასი ლარის ოდენობით, ხოლო საკასო შესრულებამ შეადგინა 1 844 175.6 ათასი ლარი, რაც გეგმიური მაჩვენებლის 97.8%-ს შეადგენს. „შრომის ანაზღაურების“ მუხლის საკასო შესრულება „ხარჯების“ საკასო შესრულების 13.0%-ია, ხოლო სახელმწიფო ბიუჯეტიდან გაწეული მთლიანი გადასახდელების 10.1%-ს შეადგენს.

2024 წლის 9 თვის ხარჯების სტრუქტურა

(საკასო შესრულება)



„საქონელი და მომსახურების“ მუხლით საანგარიშო პერიოდში დაზუსტებული გეგმა განსაზღვრულ იქნა 1 710 678.6 ათასი ლარის ოდენობით, ხოლო საკასო შესრულებამ შეადგინა 1 609 029.0 ათასი ლარი, რაც გეგმის 94.1%-ს შეადგენს. „საქონელი და მომსახურების“ მუხლის საკასო შესრულება „ხარჯების“ საკასო შესრულების 11.3%-ია, ხოლო სახელმწიფო ბიუჯეტიდან გაწეული მთლიანი გადასახდელების 8.8%-ს შეადგენს.

„პროცენტის“ მუხლით საანგარიშო პერიოდში დაზუსტებული გეგმა განსაზღვრულ იქნა 1 196 852.2 ათასი ლარის ოდენობით, ხოლო საკასო შესრულებამ შეადგინა 1 190 758.2 ათასი ლარი, რაც გეგმის 99.5%-ს, ხოლო სახელმწიფო ბიუჯეტიდან გაწეული გადასახდელების 6.5%-ს შეადგენს. პროცენტის მუხლიდან საგარეო სახელმწიფო ვალდებულებების მომსახურებაზე მიმართული იქნა 533 597.5 ათასი ლარი, ხოლო საშინაო სახელმწიფო ვალდებულებების მომსახურებაზე - 657 121.7 ათასი ლარი.

„სუბსიდიების” მუხლით საანგარიშო პერიოდში დაზუსტებული გეგმა განისაზღვრა 788 166.2 ათასი ლარით, ხოლო საკასო შესრულებამ შეადგინა 762 573.8 ათასი ლარი, რაც გეგმის 96.8%-ს, ხოლო სახელმწიფო ბიუჯეტიდან გაწეული გადასახდელების 4.2%-ს შეადგენს.

„გრანტების” მუხლით საანგარიშო პერიოდში დაზუსტებული გეგმა განსაზღვრულ იქნა 1 177 223.4 ათასი ლარის ოდენობით, ხოლო საკასო შესრულებამ შეადგინა 1 108 114.8 ათასი ლარი, რაც გეგმის 94.1%-ს, ხოლო სახელმწიფო ბიუჯეტიდან გაწეული გადასახდელების 6.1%-ს შეადგენს.

„სოციალური უზრუნველყოფის” მუხლით საანგარიშო პერიოდში საკასო შესრულებამ შეადგინა 5 740 666.7 ათასი ლარი, რაც დაზუსტებული გეგმიური პარამეტრის (5 745 365.4 ათასი ლარი) 99.9 %-ია. „სოციალური უზრუნველყოფის” მუხლის საკასო შესრულება „ხარჯების“ საკასო შესრულების 40.4%-ია, ხოლო სახელმწიფო ბიუჯეტიდან გაწეული მთლიანი გადასახდელების 31.5%-ს შეადგენს.

„სხვა ხარჯების” მუხლით საანგარიშო პერიოდში დაზუსტებული გეგმა განისაზღვრა 2 028 443.2 ათასი ლარით, ხოლო საკასო შესრულება - 1 962 149.0 ათასი ლარია, რაც გეგმის 96.7%-ია. „სხვა ხარჯების” მუხლის საკასო შესრულება „ხარჯების“ საკასო შესრულების 13.8%-ია, ხოლო სახელმწიფო ბიუჯეტიდან გაწეული გადასახდელების - 10.8%-ს შეადგენს.

**საქართველოს საბიუჯეტო კოდექსის 71-ე და 114^ე მუხლების შესაბამისად,
2024 წელს დამატებული ღირებულების გადასახადის განაწილების შედეგად თითოეული
მუნიციპალიტეტის მიერ 9 თვის მდგომარეობით მიღებული შემოსავალი**

ათასი ლარი

მუნიციპალიტეტების დასახელება	დამატებული ღირებულების გადასახადი	
	წლიური პროგნოზი	9 თვის ფაქტი
აჭარა	140,725.2	105,347.6
ქალაქ ბათუმის მუნიციპალიტეტი	62,217.2	46,576.1
ქობულეთის მუნიციპალიტეტი	29,115.6	21,796.1
ხელვაჩაურის მუნიციპალიტეტი	19,930.3	14,919.9
ქედის მუნიციპალიტეტი	16,290.8	12,195.4
შუახევის მუნიციპალიტეტი	6,412.4	4,800.3
ხულოს მუნიციპალიტეტი	6,759.0	5,059.8
ქალაქ თბილისის მუნიციპალიტეტი	653,661.8	481,848.6
კახეთის მხარე	140,551.9	105,217.9
ახმეტის მუნიციპალიტეტი	19,063.8	14,271.2
გურჯაანის მუნიციპალიტეტი	23,396.4	17,514.7
დედოფლისწყაროს მუნიციპალიტეტი	6,412.4	4,800.3
თელავის მუნიციპალიტეტი	24,609.6	18,422.9
ლაგოდეხის მუნიციპალიტეტი	18,023.9	13,492.8
საგარეჯოს მუნიციპალიტეტი	24,436.3	18,293.1
სიღნაღის მუნიციპალიტეტი	11,784.9	8,822.2
ყვარელის მუნიციპალიტეტი	12,824.7	9,600.6
იმერეთის მხარე	228,765.1	171,254.8
ქალაქ ქუთაისის მუნიციპალიტეტი	60,310.8	45,149.0
ჭიათურის მუნიციპალიტეტი	20,103.6	15,049.7
ტყიბულის მუნიციპალიტეტი	9,012.0	6,746.4
წყალტუბოს მუნიციპალიტეტი	23,223.1	17,385.0
ბაღდათის მუნიციპალიტეტი	9,705.2	7,265.4
ვანის მუნიციპალიტეტი	10,051.8	7,524.8
ზესტაფონის მუნიციპალიტეტი	23,223.1	17,385.0
თერჯოლის მუნიციპალიტეტი	14,037.9	10,508.8
სამტრედიის მუნიციპალიტეტი	19,237.1	14,401.0
საჩხერის მუნიციპალიტეტი	20,796.8	15,568.6
ხარაგაულის მუნიციპალიტეტი	9,358.6	7,005.9
ხონის მუნიციპალიტეტი	9,705.2	7,265.4
სამეგრელო ზემო სვანეთის მხარე	132,579.8	99,249.9
ქალაქ ფოთის მუნიციპალიტეტი	10,745.0	8,043.8
ზუგდიდის მუნიციპალიტეტი	41,940.3	31,396.7
აბაშის მუნიციპალიტეტი	8,838.7	6,616.7
მარტვილის მუნიციპალიტეტი	14,037.9	10,508.8
მესტიის მუნიციპალიტეტი	10,398.4	7,784.3
სენაკის მუნიციპალიტეტი	15,944.2	11,935.9
ჩხოროწყუს მუნიციპალიტეტი	9,531.9	7,135.6
წალენჯიხის მუნიციპალიტეტი	10,918.3	8,173.5
ხოზის მუნიციპალიტეტი	10,225.1	7,654.6

მუნიციპალიტეტების დასახელება	დამატებული ღირებულების გადასახადი	
	წლიური პროგნოზი	9 თვის ფაქტი
შიდა ქართლის მხარე	118,888.5	89,000.6
გორის მუნიციპალიტეტი	59,790.9	44,759.8
ქარელის მუნიციპალიტეტი	18,197.2	13,622.5
კასპის მუნიციპალიტეტი	18,023.9	13,492.8
ხაშურის მუნიციპალიტეტი	22,876.5	17,125.5
ქვემო ქართლის მხარე	136,565.8	102,233.9
ქალაქ რუსთავის მუნიციპალიტეტი	51,645.5	38,662.1
ბოლნისის მუნიციპალიტეტი	6,412.4	4,800.3
გარდაბნის მუნიციპალიტეტი	6,412.4	4,800.3
დმანისის მუნიციპალიტეტი	15,597.6	11,676.5
თეთრიწყაროს მუნიციპალიტეტი	13,691.2	10,249.3
მარნეულის მუნიციპალიტეტი	36,394.4	27,245.1
წალკის მუნიციპალიტეტი	6,412.4	4,800.3
გურიის მხარე	47,139.5	35,288.9
ლანჩხუთის მუნიციპალიტეტი	12,824.7	9,600.6
ოზურგეთის მუნიციპალიტეტი	25,129.5	18,812.1
ჩოხატაურის მუნიციპალიტეტი	9,185.3	6,876.1
სამცხე-ჯავახეთის მხარე	64,816.8	48,522.2
ბორჯომის მუნიციპალიტეტი	6,412.4	4,800.3
ადიგენის მუნიციპალიტეტი	13,517.9	10,119.6
ასპინძის მუნიციპალიტეტი	6,412.4	4,800.3
ახალქალაქის მუნიციპალიტეტი	6,412.4	4,800.3
ახალციხის მუნიციპალიტეტი	23,223.1	17,385.0
ნინოწმინდის მუნიციპალიტეტი	8,838.7	6,616.7
მცხეთა-მთიანეთის მხარე	43,500.0	32,564.4
დუშეთის მუნიციპალიტეტი	14,904.4	11,157.5
თიანეთის მუნიციპალიტეტი	9,878.5	7,395.1
მცხეთის მუნიციპალიტეტი	12,824.7	9,600.6
ყაზბეგის მუნიციპალიტეტი	5,892.4	4,411.1
რაჭა-ლეჩხუმი-ქვემო სვანეთის მხარე	35,874.5	26,855.9
ამბროლაურის მუნიციპალიტეტი	11,264.9	8,433.0
ლენტეხის მუნიციპალიტეტი	6,759.0	5,059.8
ონის მუნიციპალიტეტი	7,798.8	5,838.2
ცაგერის მუნიციპალიტეტი	10,051.8	7,524.8
ჯამი	1,743,069.0	1,297,384.5

**ფინანსური დახმარება ავტონომიური რესპუბლიკების რესპუბლიკური და მუნიციპალიტეტების
ბიუჯეტებისათვის**

ათასი ლარი

ავტონომიური რესპუბლიკებისა და მუნიციპალიტეტის დასახელება	სულ ტრანსფერი		მიზნობრივი ტრანსფერი დელეგირებული უფლებამოსილების განსახორციელებლად		სპეციალური ტრანსფერი		კაპიტალური ტრანსფერი	
	წლიური გეგმა	9 თვის ფაქტი	წლიური გეგმა	9 თვის ფაქტი	წლიური გეგმა	9 თვის ფაქტი	წლიური გეგმა	9 თვის ფაქტი
აფხაზეთის ავტონომიური რესპუბლიკა	17,000.0	17,000.0	0.0	0.0	17,000.0	17,000.0	0.0	0.0
აჭარის მუნიციპალიტეტი	1,430.0	1,072.8	0.0	0.0	1,430.0	1,072.8	0.0	0.0
აჭარა	10,200.0	4,918.6	0.0	0.0	6,000.0	4,790.0	4,200.0	128.6
აჭარის ავტონომიური რესპუბლიკის ბიუჯეტი	3,000.0	0.0	0.0	0.0	0.0	0.0	3,000.0	0.0
ქალაქ ბათუმის მუნიციპალიტეტი	1,000.0	128.6	0.0	0.0	0.0	0.0	1,000.0	128.6
ქობულეთის მუნიციპალიტეტი	0.0	0.0	0.0	0.0	0.0	0.0	0.0	0.0
ხელვაჩაურის მუნიციპალიტეტი	0.0	0.0	0.0	0.0	0.0	0.0	0.0	0.0
ქედის მუნიციპალიტეტი	200.0	0.0	0.0	0.0	0.0	0.0	200.0	0.0
შუახევის მუნიციპალიტეტი	1,500.0	1,500.0	0.0	0.0	1,500.0	1,500.0	0.0	0.0
ხულოს მუნიციპალიტეტი	4,500.0	3,290.0	0.0	0.0	4,500.0	3,290.0	0.0	0.0
ქალაქ თბილისის მუნიციპალიტეტი	520,000.0	360,063.6	0.0	0.0	500,000.0	355,000.0	20,000.0	5,063.6
კახეთის მხარე	105,532.9	68,997.7	265.0	198.8	21,666.0	13,248.7	83,601.9	55,550.2
ახმეტის მუნიციპალიტეტი	11,658.7	5,968.9	55.0	41.3	1,365.0	0.0	10,238.7	5,927.6
გურჯაანის მუნიციპალიტეტი	15,365.7	12,052.7	20.0	15.0	3,883.0	2,189.6	11,462.7	9,848.1
დედოფლისწყაროს მუნიციპალიტეტი	8,961.6	5,569.8	20.0	15.0	500.0	500.0	8,441.6	5,054.8
თელავის მუნიციპალიტეტი	13,330.3	8,553.8	50.0	37.5	4,027.0	3,318.8	9,253.3	5,197.5
ლაგოდეხის მუნიციპალიტეტი	14,399.8	9,035.4	30.0	22.5	2,582.0	1,195.3	11,787.8	7,817.6
საგარეჯოს მუნიციპალიტეტი	13,840.5	10,132.6	20.0	15.0	2,459.0	1,206.7	11,361.5	8,910.8
სიღნაღის მუნიციპალიტეტი	15,564.1	8,685.2	20.0	15.0	2,430.0	723.2	13,114.1	7,947.0
ყვარელის მუნიციპალიტეტი	12,412.1	8,999.4	50.0	37.5	4,420.0	4,115.1	7,942.1	4,846.8
იმერეთის მხარე	160,421.6	118,240.7	220.0	165.0	37,939.0	22,033.2	122,262.6	96,042.5
ქალაქ ქუთაისის მუნიციპალიტეტი	26,858.2	18,748.1	0.0	0.0	8,986.0	7,480.4	17,872.2	11,267.7
ჭიათურის მუნიციპალიტეტი	17,318.6	8,656.4	0.0	0.0	6,638.0	1,999.2	10,680.6	6,657.2
ტყიბულის მუნიციპალიტეტი	9,893.9	6,994.4	35.0	26.3	1,750.0	790.1	8,108.9	6,178.0
წყალტუბოს მუნიციპალიტეტი	12,760.7	11,957.6	50.0	37.5	545.0	545.0	12,165.7	11,375.1
ბაღდათის მუნიციპალიტეტი	12,228.0	9,338.9	20.0	15.0	5,180.0	3,100.0	7,028.0	6,223.9
ვანის მუნიციპალიტეტი	12,630.2	8,641.4	20.0	15.0	4,305.0	1,814.2	8,305.2	6,812.2
ზეესტაფონის მუნიციპალიტეტი	13,894.8	11,279.2	30.0	22.5	2,990.0	2,454.4	10,874.8	8,802.3
თერჯოლის მუნიციპალიტეტი	9,417.0	7,640.8	30.0	22.5	1,105.0	685.6	8,282.0	6,932.7
სამტრედიის მუნიციპალიტეტი	12,445.1	8,898.3	0.0	0.0	2,375.0	949.9	10,070.1	7,948.4
საჩხერის მუნიციპალიტეტი	14,282.9	10,919.5	15.0	11.3	2,110.0	1,374.4	12,157.9	9,533.8
ხარაგაულის მუნიციპალიტეტი	10,933.0	8,661.3	20.0	15.0	1,625.0	659.3	9,288.0	7,987.0
ხონის მუნიციპალიტეტი	7,759.4	6,504.8	0.0	0.0	330.0	180.6	7,429.4	6,324.1
სამეგრელო ზემო სვანეთის მხარე	126,927.4	91,425.4	158.0	118.5	42,603.0	25,328.2	84,166.4	65,978.8
ქალაქ ფოთის მუნიციპალიტეტი	12,464.4	11,252.8	0.0	0.0	2,150.0	2,150.0	10,314.4	9,102.8
ზუგდიდის მუნიციპალიტეტი	22,294.3	16,399.2	80.0	60.0	8,170.0	5,065.1	14,044.3	11,274.1

ავტონომიური რესპუბლიკებისა და მუნიციპალიტეტის დასახელება	სულ ტრანსფერი		მიზნობრივი ტრანსფერი დელეგირებული უფლებამოსილების განსახორციელებლად		სპეციალური ტრანსფერი		კაპიტალური ტრანსფერი	
	წლიური გეგმა	9 თვის ფაქტი	წლიური გეგმა	9 თვის ფაქტი	წლიური გეგმა	9 თვის ფაქტი	წლიური გეგმა	9 თვის ფაქტი
აბაშის მუნიციპალიტეტი	7,901.9	6,069.8	8.0	6.0	1,440.0	280.0	6,453.9	5,783.8
მარტვილის მუნიციპალიტეტი	12,840.4	8,035.2	0.0	0.0	3,961.0	1,572.7	8,879.4	6,462.5
მესტიის მუნიციპალიტეტი	23,392.1	15,585.1	50.0	37.5	11,239.0	7,784.0	12,103.1	7,763.6
სენაკის მუნიციპალიტეტი	14,172.9	9,447.8	10.0	7.5	4,420.0	1,394.5	9,742.9	8,045.8
ჩხოროწყუს მუნიციპალიტეტი	15,211.0	9,740.8	0.0	0.0	6,235.0	3,410.2	8,976.0	6,330.6
წალენჯიხის მუნიციპალიტეტი	10,329.7	7,139.1	0.0	0.0	4,283.0	3,051.6	6,046.7	4,087.5
ხოზის მუნიციპალიტეტი	8,320.7	7,755.7	10.0	7.5	705.0	620.0	7,605.7	7,128.2
შიდა ქართლის მხარე	66,273.2	49,721.3	180.0	140.0	12,146.0	7,696.3	53,947.2	41,885.0
გორის მუნიციპალიტეტი	20,832.8	15,867.7	60.0	45.0	555.0	0.0	20,217.8	15,822.7
ერედვის მუნიციპალიტეტი	3,149.0	2,201.8	20.0	15.0	3,129.0	2,186.8	0.0	0.0
ქუთაის მუნიციპალიტეტი	3,007.0	2,313.7	20.0	20.0	2,987.0	2,293.7	0.0	0.0
ქარელის მუნიციპალიტეტი	11,875.6	9,401.9	20.0	15.0	200.0	177.7	11,655.6	9,209.2
კასპის მუნიციპალიტეტი	10,970.5	8,674.9	20.0	15.0	830.0	567.3	10,120.5	8,092.6
თიღვის მუნიციპალიტეტი	2,398.7	1,712.8	20.0	15.0	2,250.0	1,697.8	128.7	0.0
ხაშურის მუნიციპალიტეტი	14,039.6	9,548.5	20.0	15.0	2,195.0	773.0	11,824.6	8,760.4
ქვემო ქართლის მხარე	90,367.6	54,713.2	85.0	63.8	7,258.0	5,030.6	83,024.6	49,618.8
ქალაქ რუსთავის მუნიციპალიტეტი	23,174.5	17,633.9	0.0	0.0	0.0	0.0	23,174.5	17,633.9
ბოლნისის მუნიციპალიტეტი	11,865.7	6,011.4	20.0	15.0	956.0	565.1	10,889.7	5,431.3
გარდაბნის მუნიციპალიტეტი	16,973.6	9,801.6	0.0	0.0	4,000.0	4,000.0	12,973.6	5,801.6
დმანისის მუნიციპალიტეტი	7,602.6	3,442.3	25.0	18.8	920.0	0.0	6,657.6	3,423.5
თეთრიწყაროს მუნიციპალიტეტი	8,108.3	3,977.0	20.0	15.0	18.0	18.0	8,070.3	3,944.0
მარნეულის მუნიციპალიტეტი	13,740.6	8,604.0	0.0	0.0	94.0	94.0	13,646.6	8,510.0
წალკის მუნიციპალიტეტი	8,902.3	5,243.0	20.0	15.0	1,270.0	353.5	7,612.3	4,874.4
გურიის მხარე	56,973.1	38,156.0	30.0	22.5	23,629.0	12,767.2	33,314.1	25,366.3
ლანჩხუთის მუნიციპალიტეტი	14,785.0	7,546.9	0.0	0.0	5,941.0	854.6	8,844.0	6,692.2
ოზურგეთის მუნიციპალიტეტი	26,556.6	19,698.5	0.0	0.0	10,562.0	6,657.4	15,994.6	13,041.0
ჩოხატაურის მუნიციპალიტეტი	15,631.5	10,910.6	30.0	22.5	7,126.0	5,255.2	8,475.5	5,633.0
სამცხე-ჯავახეთის მხარე	55,104.9	29,664.4	70.0	52.5	2,509.0	1,817.9	52,525.9	27,794.0
ბორჯომის მუნიციპალიტეტი	12,469.0	5,961.0	70.0	52.5	444.0	444.0	11,955.0	5,464.5
ადიგენის მუნიციპალიტეტი	7,555.2	5,434.2	0.0	0.0	380.0	348.3	7,175.2	5,085.9
ასპინძის მუნიციპალიტეტი	6,956.2	3,479.7	0.0	0.0	500.0	108.4	6,456.2	3,371.3
ახალქალაქის მუნიციპალიტეტი	10,901.3	6,226.0	0.0	0.0	0.0	0.0	10,901.3	6,226.0
ახალციხის მუნიციპალიტეტი	10,671.8	6,025.7	0.0	0.0	1,185.0	917.2	9,486.8	5,108.5
ნინოწმინდის მუნიციპალიტეტი	6,551.3	2,537.8	0.0	0.0	0.0	0.0	6,551.3	2,537.8
მცხეთა-მთიანეთის მხარე	47,668.6	27,925.6	30.0	22.5	7,895.0	4,284.3	39,743.6	23,618.8
ახალგორის მუნიციპალიტეტი	4,077.0	3,106.2	30.0	22.5	4,047.0	3,083.7	0.0	0.0
დუშეთის მუნიციპალიტეტი	14,024.5	9,778.2	0.0	0.0	240.0	0.0	13,784.5	9,778.2
თიანეთის მუნიციპალიტეტი	7,450.9	5,044.2	0.0	0.0	193.0	0.0	7,257.9	5,044.2
მცხეთის მუნიციპალიტეტი	15,584.0	8,072.4	0.0	0.0	2,475.0	981.1	13,109.0	7,091.3
ყაზბეგის მუნიციპალიტეტი	6,532.2	1,924.6	0.0	0.0	940.0	219.5	5,592.2	1,705.1
რაჭა-ლეჩხუმი-ქვემო სვანეთის მხარე	45,045.8	26,244.8	80.0	60.0	10,293.0	6,262.8	34,672.8	19,922.0

ავტონომიური რესპუბლიკებისა და მუნიციპალიტეტის დასახელება	სულ ტრანსფერი		მიზნობრივი ტრანსფერი დელეგირებული უფლებამოსილების განსახორციელებლად		სპეციალური ტრანსფერი		კაპიტალური ტრანსფერი	
	წლიური გეგმა	9 თვის ფაქტი	წლიური გეგმა	9 თვის ფაქტი	წლიური გეგმა	9 თვის ფაქტი	წლიური გეგმა	9 თვის ფაქტი
ამბროლაურის მუნიციპალიტეტი	12,074.9	7,476.1	55.0	41.3	2,500.0	650.0	9,519.9	6,784.9
ლენტეხის მუნიციპალიტეტი	10,035.3	5,629.3	0.0	0.0	2,198.0	1,056.8	7,837.3	4,572.6
ონის მუნიციპალიტეტი	13,860.3	7,340.6	0.0	0.0	4,676.0	3,656.4	9,184.3	3,684.3
ცაგერის მუნიციპალიტეტი	9,075.3	5,798.7	25.0	18.8	919.0	899.7	8,131.3	4,880.3
სხვადასხვა მუნიციპალიტეტები	6,007.0	0.0	4,732.0	0.0	1,275.0	0.0	0.0	0.0
ჯამი	1,308,951.9	888,144.1	5,850.0	843.5	691,643.0	476,332.0	611,458.9	410,968.6

შენიშვნა:

- ცხრილში ასახული ტრანსფერების წლიური გეგმა წარმოადგენს, საქართველოს 2024 წლის სახელმწიფო ბიუჯეტით განსაზღვრული მიზნობრივი, სპეციალური და კაპიტალური ტრანსფერების წლიურ გეგმას, ასევე საქართველოს მთავრობის მიერ ნორმატიული აქტების საფუძველზე მუნიციპალიტეტებისათვის გამოყოფილი მიზნობრივი, სპეციალური და კაპიტალური ტრანსფერის წლიურ გეგმას 2024 წლის 30 სექტემბრის მდგომარეობით. ამასთან, მონაცემებში არ არის გათვალისწინებული მხარჯავი დაწესებულებების მიერ მუნიციპალიტეტებისათვის ტრანსფერის სახით გადაცემული თანხები;
- სხვადასხვა მუნიციპალიტეტისათვის მიზნობრივი ტრანსფერის სახით განსაზღვრული 4 732.0 ათასი ლარის და სპეციალური ტრანსფერის სახით განსაზღვრული 1 275.0 ათასი ლარის განკარგვა განხორციელდება საქართველოს მთავრობის მიერ მიღებული გადაწყვეტილების შესაბამისად.
- კაპიტალური ტრანსფერის ჯამში გათვალისწინებულია 5 955.3 ათასი ლარი, რომელიც „ქალაქ რუსთავის მუნიციპალიტეტისათვის სესხის გამოყოფი შესახებ“ საქართველოს მთავრობის 2024 წლის 10 სექტემბრის N1294 განკარგულებით გამოყოფილ ქალაქ რუსთავის მუნიციპალიტეტს(ავტობუსების შესამენად).

სპეციალურ ტრანსფერის გეგმის ჯამში გათვალისწინებულია 13 800.0 ათასი ლარი, რომელიც დროებითი დახმარების სახით, საქართველოს მთავრობის გადაწყვეტილებით გამოეყოფიერა მუნიციპალიტეტს და რომლით სარგებლობის ვადად განსაზღვრულია 2024 წლის 15 დეკემბერი, შესაბამისად წლიურ ჭრილში სულ ტრანსფერის გეგმა 2024 წლის 30 სექტემბრის მდგომარეობით შეადგენს 1 295 151.9 ათას ლარს, ხოლო სპეციალური ტრანსფერის გეგმა - 677 843.0 ათას ლარს.

საქართველოს მთავრობის სარეზერვო ფონდი

„საქართველოს 2024 წლის სახელმწიფო ბიუჯეტის შესახებ“ საქართველოს კანონით საქართველოს მთავრობის სარეზერვო ფონდის ასიგნებები განისაზღვრა 90 000.0 ათასი ლარით. საქართველოს მთავრობის განკარგულებებით საანგარიშო პერიოდში საქართველოს მთავრობის სარეზერვო ფონდიდან აქტებით გამოყოფილი ასიგნებების მოცულობამ შეადგინა 47 996.3 ათასი ლარი, ხოლო საკასო შესრულებამ - 34 440.5 ათასი ლარი.

საქართველოს რეგიონებში განსახორციელებელი პროექტების ფონდი

„საქართველოს 2024 წლის სახელმწიფო ბიუჯეტის შესახებ“ საქართველოს კანონით საქართველოს რეგიონებში განსახორციელებელი პროექტების ფონდის ასიგნებები განისაზღვრა 580 000.0 ათასი ლარით. საანგარიშო პერიოდში საქართველოს რეგიონებში განსახორციელებელი პროექტების ფონდიდან გამოყოფილი ასიგნების მოცულობამ შეადგინა 479 553.3 ათასი ლარი, ხოლო გაწეულმა საკასო ხარჯმა - 467 984.3 ათასი ლარი.

მაღალმთიანი დასახლებების განვითარების ფონდი

„საქართველოს 2024 წლის სახელმწიფო ბიუჯეტის შესახებ“ საქართველოს კანონით მაღალმთიანი დასახლებების განვითარების ფონდის ასიგნებები განისაზღვრა 20 000.0 ათასი ლარით. საქართველოს მთავრობის განკარგულებებით საანგარიშო პერიოდში მაღალმთიან დასახლებების განვითარების ფონდიდან აქტებით გამოყოფილი ასიგნების მოცულობამ შეადგინა 20 000.0 ათასი ლარი, ხოლო გაწეულმა საკასო ხარჯმა - 9 482.2 ათასი ლარი.

ინფორმაცია სახელმწიფო ხაზინაში ფულადი სახსრების მოძრაობის შესახებ

მლნ ლარი

დასახელება	01.01.2024	01.10.2024
სულ	5,135.3	6,290.2
სახელმწიფო ბიუჯეტის ნაშთი	1,577.3	2,331.7
ზედმეტად გადახდილი გადასახადების დაბრუნების ქვეანგარიში	610.8	608.9
მიზნობრივი გრანტები	23.8	28.6
ხაზინის ერთიან ანგარიშზე რიცხული დეპოზიტური ნაშთი	70.1	49.5
სახაზინო სამსახურის სავალუტო ანგარიშებზე რიცხული ნაშთი	758.0	508.7
ავტონომიური რესპუბლიკების და მუნიციპალიტეტების ბიუჯეტების ნაშთები	743.9	1,056.5
სსიპ-ების და ა(ა)იპ-ების ნაშთები	1,351.5	1,568.8
ცენტრალური ბიუჯეტის სახელმწიფო საწარმოების ნაშთები	0.0	137.5

სახელმწიფო ბიუჯეტის ასიგნებების შესრულება მხარჯავი დაწესებულებების მიხედვით

ათასი ლარი

დასახელება	2024 წლის დამტკიცებული გეგმა	2024 წლის დაზუსტებული გეგმა	2024 წლის 9 თვის დაზუსტებული გეგმა	2024 წლის 9 თვის ფაქტი	9 თვის გეგმის შესრულება %	წლიური გეგმის შესრულება %
სულ ჯამი	25,030,420.7	25,030,420.7	18,401,699.7	18,248,418.7	99.2%	72.9%
სამინისტროები	19,055,035.0	19,091,432.4	14,081,214.7	14,126,370.4	100.3%	74.0%
საქართველოს ფინანსთა სამინისტრო	114,000.0	125,614.6	94,756.1	78,326.9	82.7%	62.4%
საქართველოს ეკონომიკისა და მდგრადი განვითარების სამინისტრო	801,000.0	805,632.8	609,555.0	416,940.3	68.4%	51.8%
საქართველოს რეგიონული განვითარებისა და ინფრასტრუქტურის სამინისტრო	3,400,700.0	3,400,700.0	2,239,195.0	2,579,138.8	115.2%	75.8%
საქართველოს იუსტიციის სამინისტრო	414,685.0	414,892.8	307,240.8	295,544.6	96.2%	71.2%
საქართველოს ოკუპირებული ტერიტორიებიდან დევნილთა, შრომის, ჯანმრთელობისა და სოციალური დაცვის სამინისტრო	7,829,150.0	7,829,187.2	5,920,825.9	5,910,578.6	99.8%	75.5%
საქართველოს საგარეო საქმეთა სამინისტრო	187,500.0	189,950.0	148,359.8	141,404.7	95.3%	74.4%
საქართველოს თავდაცვის სამინისტრო	1,380,000.0	1,380,000.0	1,079,396.6	1,077,057.0	99.8%	78.0%

დასახელება	2024 წლის დამტკიცებული გეგმა	2024 წლის დაზუსტებული გეგმა	2024 წლის 9 თვის დაზუსტებული გეგმა	2024 წლის 9 თვის ფაქტი	9 თვის გეგმის შესრულება %	წლიური გეგმის შესრულება %
საქართველოს შინაგან საქმეთა სამინისტრო	1,260,000.0	1,260,000.0	953,349.0	933,418.7	97.9%	74.1%
საქართველოს გარემოს დაცვისა და სოფლის მეურნეობის სამინისტრო	688,000.0	693,000.0	494,775.1	483,449.8	97.7%	69.8%
საქართველოს განათლების, მეცნიერებისა და ახალგაზრდობის სამინისტრო	2,508,044.0	2,508,044.0	1,846,904.9	1,831,951.2	99.2%	73.0%
საქართველოს კულტურისა და სპორტის სამინისტრო	471,956.0	484,411.0	386,856.6	378,559.7	97.9%	78.1%
სხვა უწყებები	5,975,385.7	5,938,988.3	4,320,485.0	4,122,048.3	95.4%	69.4%
საქართველოს პარლამენტი და მასთან არსებული ორგანიზაციები	86,636.0	86,636.0	65,575.9	59,878.0	91.3%	69.1%
საქართველოს პრეზიდენტის ადმინისტრაცია	9,600.0	9,600.0	7,568.4	7,090.6	93.7%	73.9%
საქართველოს ბიზნესომბუდსმენის აპარატი	850.0	850.0	640.6	564.9	88.2%	66.5%
საქართველოს მთავრობის ადმინისტრაცია	27,000.0	37,436.9	31,501.9	27,610.7	87.6%	73.8%
სახელმწიფო აუდიტის სამსახური	23,290.7	23,290.7	17,905.2	15,600.4	87.1%	67.0%
საქართველოს ცენტრალური საარჩევნო კომისია	171,219.0	184,219.0	138,531.7	114,662.0	82.8%	62.2%
საქართველოს საკონსტიტუციო სასამართლო	6,200.0	6,200.0	4,691.3	3,941.6	84.0%	63.6%
საქართველოს უზენაესი სასამართლო	17,400.0	17,400.0	13,050.0	11,836.1	90.7%	68.0%
საერთო სასამართლოები	137,500.0	137,500.0	100,169.0	76,606.2	76.5%	55.7%
საქართველოს იუსტიციის უმაღლესი საბჭო	10,560.0	10,560.0	7,585.0	4,174.2	55.0%	39.5%
სახელმწიფო რწმუნებულის ადმინისტრაცია აბაშის, ზუგდიდის, მარტვილის, მესტიის, სენაკის, ჩხოროწყუს, წალენჯიხის, ხობის მუნიციპალიტეტებსა და ქალაქ ფოთის მუნიციპალიტეტში	1,380.0	1,380.0	1,048.2	888.4	84.8%	64.4%
სახელმწიფო რწმუნებულის ადმინისტრაცია ლანჩხუთის, ოზურგეთისა და ჩოხატაურის მუნიციპალიტეტებში	1,120.0	1,120.0	860.2	690.2	80.2%	61.6%
სახელმწიფო რწმუნებულის ადმინისტრაცია ბაღდათის, ვანის, ზეესტაფონის, თერჯოლის, სამტრედიის, საჩხერის, ტყიბულის, წყალტუბოს, ჭიათურის, ხარაგაულის, ხონის მუნიციპალიტეტებსა და ქალაქ ქუთაისის მუნიციპალიტეტში	1,400.0	1,400.0	1,101.8	1,029.1	93.4%	73.5%
სახელმწიფო რწმუნებულის ადმინისტრაცია ახმეტის, გურჯაანის, დედოფლისწყაროს, თელავის, ლაგოდეხის, საგარეჯოს, სიღნაღისა და ყვარლის მუნიციპალიტეტებში	1,190.0	1,190.0	910.3	790.4	86.8%	66.4%
სახელმწიფო რწმუნებულის ადმინისტრაცია დუშეთის, თიანეთის, მცხეთისა და ყაზბეგის მუნიციპალიტეტებში	1,120.0	1,120.0	850.9	685.4	80.6%	61.2%
სახელმწიფო რწმუნებულის ადმინისტრაცია ამბროლაურის, ლენტეხის, ონისა და ცაგერის მუნიციპალიტეტებში	1,160.0	1,160.0	904.5	862.5	95.4%	74.4%

დასახელება	2024 წლის დამტკიცებული გეგმა	2024 წლის დაზუსტებული გეგმა	2024 წლის 9 თვის დაზუსტებული გეგმა	2024 წლის 9 თვის ფაქტი	9 თვის გეგმის შესრულება %	წლიური გეგმის შესრულება %
სახელმწიფო რწმუნებულის ადმინისტრაცია ადიგენის, ასპინძის, ახალციხის, ახალქალაქის, ზორჯომისა და ნინოწმინდის მუნიციპალიტეტებში	1,080.0	1,080.0	821.1	762.5	92.9%	70.6%
სახელმწიფო რწმუნებულის ადმინისტრაცია ბოლნისის, გარდაბნის, დმანისის, თეთრი წყაროს, მარნეულის, წალკის მუნიციპალიტეტებსა და ქალაქ რუსთავის მუნიციპალიტეტში	1,450.0	1,450.0	1,171.0	944.8	80.7%	65.2%
სახელმწიფო რწმუნებულის ადმინისტრაცია გორის, კასპის, ქარელისა და ხაშურის მუნიციპალიტეტებში	1,100.0	1,100.0	850.0	703.5	82.8%	64.0%
საქართველოს სახელმწიფო უსაფრთხოების სამსახური	210,000.0	210,000.0	163,454.0	146,885.3	89.9%	69.9%
საქართველოს პროკურატურა	63,200.0	63,291.1	47,085.1	41,472.4	88.1%	65.5%
შერიგებისა და სამოქალაქო თანასწორობის საკითხებში საქართველოს სახელმწიფო მინისტრის აპარატი	4,000.0	4,601.0	3,693.3	3,270.8	88.6%	71.1%
საქართველოს დაზვერვის სამსახური	21,000.0	21,000.0	16,000.0	15,308.1	95.7%	72.9%
სსიპ - საჯარო სამსახურის ბიურო	1,900.0	1,900.0	1,430.3	1,389.7	97.2%	73.1%
სსიპ - იურიდიული დახმარების სამსახური	12,500.0	12,500.0	9,532.5	9,001.9	94.4%	72.0%
სსიპ - ვეტერანების საქმეთა სახელმწიფო სამსახური	19,000.0	19,000.0	15,170.9	13,396.7	88.3%	70.5%
სსიპ - საქართველოს ფინანსური მონიტორინგის სამსახური	4,000.0	4,000.0	3,094.5	1,684.7	54.4%	42.1%
პერსონალურ მონაცემთა დაცვის სამსახური	8,000.0	8,000.0	6,018.0	4,583.5	76.2%	57.3%
საქართველოს სახელმწიფო დაცვის სპეციალური სამსახური	102,000.0	103,000.0	79,868.1	68,341.8	85.6%	66.4%
საქართველოს სახალხო დამცველის აპარატი	11,500.0	11,500.0	9,330.0	6,077.0	65.1%	52.8%
სსიპ - საზოგადოებრივი მაუწყებელი	101,190.0	101,190.0	75,892.3	75,709.3	99.8%	74.8%
სსიპ - საქართველოს კონკურენციისა და მომხმარებლის დაცვის სააგენტო	5,500.0	5,500.0	4,198.8	3,158.6	75.2%	57.4%
ყოფილი სამხრეთ ოსეთის ავტონომიური ოლქის ტერიტორიაზე დროებითი ადმინისტრაციულ-ტერიტორიული ერთეულის ადმინისტრაცია - სამხრეთ ოსეთის ადმინისტრაცია	3,300.0	3,300.0	2,535.0	2,464.9	97.2%	74.7%
საქართველოს საპატრიარქო	25,000.0	25,000.0	21,557.0	19,850.6	92.1%	79.4%
სსიპ - ლევან სამხარაულის სახელობის სასამართლო ექსპერტიზის ეროვნული ბიურო	15,000.0	15,000.0	11,700.0	10,899.7	93.2%	72.7%
სსიპ - საქართველოს სტატისტიკის ეროვნული სამსახური - საქსტატი	24,000.0	24,000.0	17,546.6	13,904.6	79.2%	57.9%
სსიპ - საქართველოს მეცნიერებათა ეროვნული აკადემია	5,260.0	5,260.0	3,961.0	3,794.1	95.8%	72.1%
საქართველოს სავაჭრო-სამრეწველო პალატა	2,180.0	2,180.0	1,696.3	2,311.0	136.2%	106.0%
სსიპ - რელიგიის საკითხთა სახელმწიფო სააგენტო	6,500.0	7,500.0	5,864.0	5,776.3	98.5%	77.0%
სპეციალური საგამოძიებო სამსახური	18,000.0	18,000.0	13,640.0	8,962.9	65.7%	49.8%
სსიპ - სახელმწიფო ენის დეპარტამენტი	1,100.0	1,100.0	825.5	706.5	85.6%	64.2%

დასახელება	2024 წლის დამტკიცებული გეგმა	2024 წლის დაზუსტებული გეგმა	2024 წლის 9 თვის დაზუსტებული გეგმა	2024 წლის 9 თვის ფაქტი	9 თვის გეგმის შესრულება %	წლიური გეგმის შესრულება %
სსიპ - საჯარო და კერძო თანამშრომლობის სააგენტო	600.0	600.0	450.0	228.8	50.8%	38.1%
ეროვნული უსაფრთხოების საბჭოს აპარატი	4,800.0	4,800.0	3,835.0	2,587.2	67.5%	53.9%
სსიპ - ანტიკორუფციული ბიურო	8,500.0	8,500.0	6,459.9	3,434.0	53.2%	40.4%
სსიპ - ქუთაისის საერთაშორისო უნივერსიტეტი	0.0	0.0	0.0	1,239.6		
ა(ა)იპ - ათასწლეულის ფონდი	0.0	0.0	0.0	61.9		
ა(ა)იპ - მშვიდობის ფონდი უკეთესი მომავლისთვის	0.0	0.0	0.0	105.9		
სსიპ - საპენსიო სააგენტო	0.0	0.0	0.0	0.0		
საერთო-სახელმწიფოებრივი მნიშვნელობის გადასახდელები	4,796,100.0	4,733,573.6	3,399,910.2	3,326,119.3	97.8%	70.3%
<i>საგარეო სახელმწიფო ვალდებულებების მომსახურება და დაფარვა</i>	2,125,000.0	2,125,000.0	1,428,280.0	1,418,240.4	99.3%	66.7%
<i>საშინაო სახელმწიფო ვალდებულებების მომსახურება და დაფარვა</i>	830,000.0	830,000.0	691,200.0	689,121.7	99.7%	83.0%
<i>ავტონომიური რესპუბლიკებისა და მუნიციპალიტეტებისათვის გადასაცემი ტრანსფერები</i>	555,850.0	1,038,319.3	916,622.7	878,396.9	95.8%	84.6%
<i>დონორების მიერ დაფინანსებული საერთო- სახელმწიფოებრივი მნიშვნელობის გადასახდელები</i>	112,000.0	112,000.0	46,308.1	40,111.0	86.6%	35.8%
<i>სხვა დანარჩენი ხარჯები</i>	1,173,250.0	628,254.3	317,499.4	300,249.2	94.6%	47.8%